

牙龈肿痛一定是上火？ 非也！有人查出了白血病

蒋茜带教进修生

文/钱小蕾 孙卉 杨冷
本版摄影/杨光曦

“是刘娅(化名)吗？这里是瑞康医院检验科，你的血检报告有异常，建议赶紧去江大附院血液科就诊。我们帮你联系好了陆益龙主任，他会在诊室等你，请你现在就去，一刻也不要耽误！”

事后刘娅才知道，这通电话可能挽救了自己的生命。10月23日，因为牙龈肿痛多日，刘娅前往镇江瑞康医院口腔科就诊并接受了血常规检查，该院检验科医生发现报告异常，立即向作为医疗集团核心医院的江苏大学附属医院检验科求助，短短一小时内，两院上下联动，精准捕捉凶险血癌的踪迹，让患者在最短的时间内服下了“救命药”。

牙疼多日抽血化验 看到报告医生立即“摇人”

“牙疼不是病，疼起来要人命。”46岁的刘娅用亲身经历证明，牙疼可能是致命的疾病。

国庆假期刚开始，刘娅的牙龈就开始隐隐作痛，照镜子发现牙龈有些肿胀。“不是发炎就是上火了”，刘娅暗自猜想，随后也口服了一些抗生素，但疼痛不仅没有缓解，半个月后还出现了咽痛的症状。一直忍到10月23日发烧，刘娅这才赶紧到镇江瑞康医院口腔科就诊。

该院口腔科医生初诊后，安排她做了血常规检查，当天下午两点左右，刘娅完成了抽血。很快，检验科报告出来了：提示白细胞明显减少，中度贫血，血小板轻度减少。该院检验科张源成主管检验师对结果进行了复查，仍然显示白细胞为 $1.1 \times 10^9/\text{升}$ ，他立即进行血涂片复检，同时询问患者症状。

在显微镜下，张源成发现了异常细胞，还有Auer小体，但他并不能确定。按照医疗集团内会诊流程，立即联系了江大附院检验科血液病实验室主任，同时也是他曾经的带教老师蒋茜：“蒋老师，能不能赶紧帮我看看个细胞？情况有些紧急！”

下午2:43，细胞图片发到了蒋茜的手机上，蒋茜立即对细胞形态进行观察，发现胞体较大，蓝色外浆，内浆丰富，充满密集分布的、细小的紫红色嗜天青颗粒，胞核不规则，有一个细胞核呈“蝴蝶状”，破碎的细胞浆中易见Auer小体，蒋茜断定：“这就是异常早幼粒细胞！”

锁定凶险血癌 接力让患者吃下救命药

通过发现的异常早幼粒细胞，基本可以锁定急性早幼粒细胞白血病。蒋茜立即拨通了张源成的电话：“患者姓名发我，让她赶紧到我们医院血液科就诊。”

挂完电话，蒋茜随即拨通了血液科陆益龙主任医师的电话，将患者姓名、血常规报告一并发到他的手机。得知是疑似急性早幼粒细胞白血病患者，陆益龙明确表示，自己会在诊室等候，让患者到医院后直接去找他。

为了确保患者及时就医，不要耽误病情，张源成中途还追打了一个电话给刘娅，再三叮嘱一定要赶紧去江大附院血液科找陆主任。

两家医院，三位医者，分秒必争地联动接力，只因为急性早幼粒细胞白血病临床表现凶险，患者随时可能出血死亡。而如果能够尽早发现，并立即使用特效药维A酸，治愈率很高。

下午3:51，刘娅走进了陆益龙的诊室，询问病史后，陆益龙立即开了维A酸

让她口服，并办理了入院手续。

次日，刘娅的外周血涂片结果出来了，异常早幼粒细胞12%，骨髓穿刺检查提示骨髓中异常早幼粒细胞82%，急性早幼粒细胞白血病之骨髓象。随后几天的相关检查进一步确定了急性早幼粒细胞白血病的诊断。

目前，刘娅正在血液科住院治疗，科主任费小明带领团队为其制定了详细的治疗方案，现已度过危险期，达到了理想的治疗效果。一场惊心动魄的生命接力，为刘娅赢得了生命的转机。

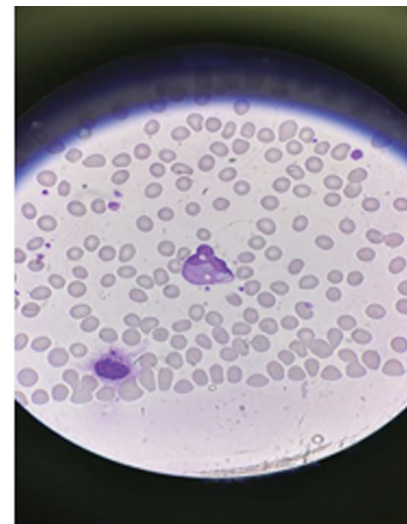
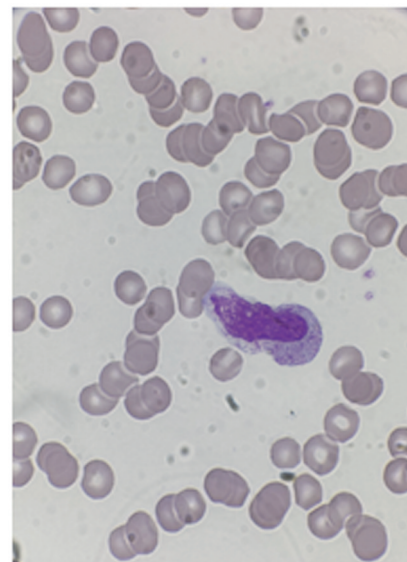
早期死亡率很高 牙龈肿胀表现极为少见

面色苍白、身体无力、发热、流鼻血……很多人看来，这些才是白血病的典型表现。费小明解释，白血病的症状五花八门，除了贫血、出血，有些患者还会表现为关节疼痛、牙龈肿痛等看似与白血病八竿子打不着的症状。

刘娅的病情之所以特殊，是因为牙龈肿胀为首发症状的急性早幼粒细胞白血病极为少见，白血病出现牙龈肿胀者在急性髓系白血病中发生率仅为3%至5%。

急性早幼粒细胞白血病起病急，临床表现凶险，病情凶险，早期死亡率很高。出血是该病最主要的特征，发生率达72%至94%，明显高于其他急性白血病，如脑出血、肺出血、泌尿系出血等，有些人在诊断前后的1至2天就骤然离世。

快，是破解急性早幼粒细胞白血病的关键，即诊断快、治疗快。一旦确诊后，使用全反式维甲酸及砷剂的治疗方法，疗效及预后会得到明显改观，5年生存率达95%以上。



张源成发送给蒋茜的血涂片细胞图片